

KADIN İŐÇİ İÇİN SAĐLIK GÜVENLİK REHBERİ

BENİM BEDENİM, BENİM SAĐLIĐIM



Kadın İşçi Yayınları - Mor Seri

Kadın İşçi İçin Sağlık Güvenlik Rehberi

Yazan: Necla Akgökçe

Editörler: Necla Akgökçe, Serap Güre

Söyleşiler: Bahar Gök

Son okuma: Sare Öztürk, Seval Öztürk

Birinci Basım: Ekim 2021

Yönetim Yeri: Osmanağa Mah. Osmancık Sok. No: 9 Kat: 4/20
Betül Han Kadıköy-İstanbul

Bu broşürden kaynak göstermek kaydıyla yararlanılabilir.

Friedrich-Ebert-Stiftung Derneği Türkiye Temsilciliği desteği ile yayınlanmıştır.

Kapak - İç Tasarım: Tuna Yıldırım (Clinart Yayıncılık)

Baskı: Radika Matbaa Sanayi ve Ticaret Limited Şirketi
info@radikamatbaa.com

Kadın İşçi Dayanışma Derneği
www.kadinisci.org



ÖNSÖZ

Kadınlar için onları merkeze alan, özne olarak kabul eden ayrı bir **kadın işçi sağlığı ve iş güvenliği anlayışının** meşruiyeti ve buna uygun yasaların gerekip gerekmediği uzun süredir tartışılıyor.

İşçi sağlığı ve güvenliği söz konusu olduğunda Türkiye’de yaygın anlayış, iş kazalarının ve meslek hastalıklarının cinsiyet ve toplumsal cinsiyete göre ayrıştırılmayacağı, sağlığın cinsiyetlerden bağımsız genel bir sorun olduğudur: “Koruma önlemleri öncelikle annelerin ve hamile kadınların korunması bağlamında gündeme getirildi. Bu alanda pek çok şey yapılmıştır. Önlemler yasalara yansıtılmıştır, daha ne istiyorsunuz ki?” sorusunu soran bir anlayışa sendika yöneticilerinde de, bu işin politikasını oluşturan iş sağlığı ve iş güvenliği uzmanlarında da sıklıkla rastlanır.

Oysa kadınların cinsiyetleri ve toplumsal cinsiyetlerinden kaynaklanan farklı sağlık sorunları var ve bu durum işyerinde cinsiyetçi iş bölümünün etkisiyle artıp, farklı şekillere bürünerek karşımıza çıkıyor. Elinizdeki broşür kadına yönelik şiddetin bile işçi sağlığı ve güvenliği anlayışı içinde eritilmeye çalışıldığı bir dönemde ayrı bir kadın işçi sağlığı ve güvenliğinin gereğini ve politikasını tartışmayı hedefliyor.



Kısa bir tarihçe

Kadın işçiye dair ilk koruma önlemleri 19. yüzyılın ikinci yarısında gündeme geldi ve daha sonra uygulanmaya devam edecek kurallar, ana hatlarıyla bu tarihlerde belirginleşmeye başladı. **Kadın işçinin korunmasına** dair ilk talepler sosyalist ve sosyal demokrat kadın hareketi tarafından formüle edilerek, kamuoyuna açıklanmıştı. Mesela 1889'da Paris'te toplanan 2. Enternasyonel'in Birinci Kongresi'nde kadın işçilere yönelik bir dizi özel koruma önlemi alınmasına karar verildi. Önlemler özellikle **kadınların gece çalıştırılmasına dair yasaklar ve annelik hakları** çerçevesinde şekilleniyordu. Patronlar kendilerine yeni bir masraf kalemi açılacak diye kadınlara ait ayrı koruma önlemlerine toptan karşıydılar. Bu önlemlerin üretim verimliliğini azaltıp işçi yoksulluğunu artıracaklarını iddia ediyorlardı. **Ayrı bir kadın işçi sağlığı ve güvenliği anlayışına** sendikacılar ve bazı sosyalistler de karşı çıkıyordu. Onlara göre öncelikle ele alınması gereken sorunlar hamile kadınların, anneliğin korunması ve annelik sigortası idi.



İkinci feminist dalga ile birlikte Batı'da bazı feministlerin sendikalarda çalışmaya başlaması farklılıklar temelinde bir kadın işçi sağlığı ve iş güvenliği anlayışı ve tedbirlerinin gündeme getirilmesini sağladı. Öncelikle kadın işçinin işten kaynaklanan kaza ve hastalıklarının gerek işyerlerinde gerek sendikalarda görünür olmasını engelleyen patriyarkal işçi sağlığı ve iş güvenliği mekanizmaları ve geleneksel anlayış teşhir edildi. Geleneksel anlayışın içine **yeni kavramlar** ve **risk ölçüm modelleri** eklenerek, işçi sağlığı ve iş güvenliğinin çerçevesi **cinsiyete duyarlı** bir şekilde genişletildi. Daha sonra ise cinsiyet ve toplumsal cinsiyete dayalı farklılıklar temelinde bir kadın işçi sağlığı ve güvenliği anlayışının inşası çalışmaları başladı.

Sağlık: Dünya Sağlık Örgütü ilk metinlerinde sağlığı, insanın bedensel, ruhsal, sosyal olarak iyi olma ve kendini iyi hissetme hali olarak tanımlar. Daha sonra bu tanım genişletilmiş, tanıma; ihtiyaç ve isteklerinin karşılanması, dileklerini yerine getirmesi, çevresi ile uyum halinde yaşaması da eklenmiştir.

İşyerinde sağlık: Çalıştığı işin kişiyi hasta etmemesi, iş kazasına maruz kalmama, stres, psikolojik ve fiziksel şiddetin olmaması; yaşamını devam ettirebilecek kadar bir ücret alması, kendini geliştirme ve gerçekleştirme olanağına sahip olması olarak tanımlanabilir.

Kadın ve erkekler farklı tanımlıyor:

Bu genel sağlık tanımlarının ötesinde sağlığa toplumsal cinsiyet açısından yaklaşan araştırmalarda **kadın ve erkeklerin işyerinde sağlığı farklı tanımladıkları görülür.**

Erkekler sağlığı **hasta olmamak, kapasitesi olmak** olarak tanımlar ve bu kapasiteyi de çalışabiliyor olma hali olarak dile getirirlerken, kadınlar sağlığın en önemli göstergesi olarak **ağrı ve sakatlıklarının olmaması** halini göstermişlerdir.

Çünkü kadınlar aile içinde kendilerine dayatılan **cinsiyetçi roller** çerçevesinde erkeklerden farklı olarak çocukların ve yaşlıların da sağlık ve esenliğinden sorumludur ve onların sakatlığı bu insanların da bakımdan mahrum kalması anlamına gelir.

İşçi sağlığı ve iş güvenliğinin konusu: İşçinin işyerinde karşılaştığı riskler, işyeri kaynaklı hastalıklar, şiddet, strestir. Anayasaya ve 6331 Sayılı İş Sağlığı ve Güvenliği Kanunu'na göre bunu sağlamakla yükümlü olan devlet, uygulamada ise işverendir.

6331 Sayılı Kanun amaç kapsam



Kanun amacını 1. maddede: “İşyerlerinde iş sağlığı ve güvenliğinin sağlanması ve mevcut sağlık ve güvenlik şartlarının iyileştirilmesi için işveren ve çalışanların görev, yetki, sorumluluk, hak ve yükümlülüklerini düzenlemektir” diye tanımlar.

2. maddede kapsam ve istisnalar: Bu Kanun; kamu ve özel sektöre ait bütün işlere ve işyerlerine, bu işyerlerinin işverenleri ile işveren vekillerine, çırak ve stajyerler de dahil olmak üzere tüm çalışanlarına faaliyet konularına bakılmaksızın uygulanır.

Yasa kapsamı içinde yer almayan temizlik hizmetlerinin ve ev eksenli çalışmanın kadın sektörleri olduğunu vurgulamak isteriz.



SAĞLIĞI ETKİLEYEN UNSURLAR

Bir iş yerinde kadınların sağlığını olumsuz etkileyen faktörler

Fiziksel: Gürültü, çevre kirliliği, tehlikeli çalışma koşulları, kazalar, enfeksiyon hastalıkları, iyi beslenmemekten kaynaklanan hastalıklar, kötü havalandırma, işveren ya da işveren temsilcisi veya erkek iş arkadaşlarından gelen şiddet.

Ruhsal: Çevre baskısı, ezilme, aile içi şiddet, işyerinde mobbing, cinsel taciz, bağımlılık, yoksulluk ve işsizlik, korkular, stres, özgüven eksikliği, değersizlik duygusu...

Toplumsal: Toplumda ikincil olarak görülme, aile ve akraba baskısı, kendi kararlarını alamama, ezilme, yaptığı işin küçümsenmesi, hor görülme, korku, stres, her türlü şiddet.

Duygusal: Aşağılık duygusu, korku, çevreden gelen duygusal şiddet ve baskılar, üzüntü, ölüm, kaza, reddedilme, kötü giden aşk ilişkileri...





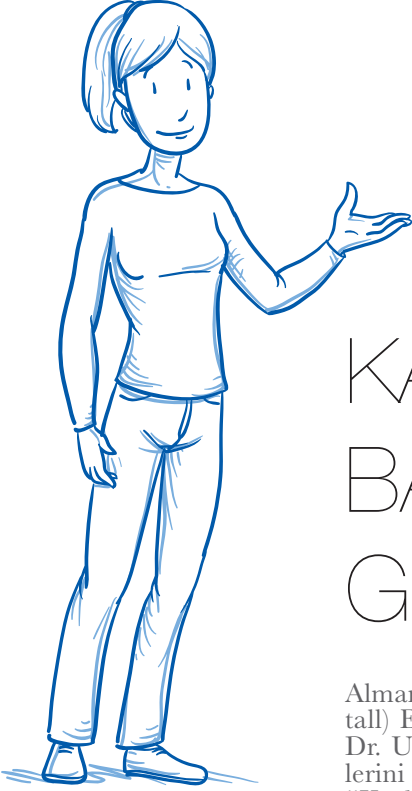
Bir işyerinde **kadın işçi sağlığı ve iş güvenliği** konusunda çalışma yapmak isteyen sendikaların ve bu çalışmayı yürütecek olan uzmanların, o işyerinde kadınları tehdit eden bu baskıların dökümünü çıkarıp sınıflandırması yapılacaklar arasında ilk sırada yer almalıdır. Bazen birbirlerinin içine girerek karşımıza çıkan bu faktörler; **cinsiyet temelli sağlık ve güvenlik sorunlarının** çözümünde aydınlatıcı bir görev yüklenebilir.

İşyerinde kadınların sağlık sorunları neden görülüyor?

Kadınların ve erkeklerin işyerinde, evde ve toplumsal yaşamda karşılaştıkları hastalıklar, riskler birbirinden farklı olmasına rağmen, geleneksel işçi sağlığı ve iş güvenliği anlayışı bunları gözden geçirir. Toplumsal cinsiyet karşısında tarafsız gibi görünen bu anlayışta tehlike ve riskler, herkes için aynıymış gibi yansıtılır. Teknik olarak, gözle görülen ve o anda ölçülebilir tehlike ve risklerden yola çıkarak hareket ettiği için genel olarak ağır ve tehlikeli işlerde yoğunlaşan erkek çalışanların gözle görülür sorunları üzerinden politikalar geliştirilir, kadın işleri tehlike sınıflandırılmasında en altta yer alan basit ve risksiz işler olarak değerlendirilir ve bu kapsamın dışında kalır. Mesela iskelede çalışan bir inşaat işçisinin, ev temizliğine giden, perde asmak için merdiven tepesine çıkan ev işçisi kadından daha yüksek tehlike altında olduğuna inanılır.

Toplumsal cinsiyet farklılıklarının kadın ve erkeklerin ücretli işlerini ve hayatlarını farklılaştırdığı, bunların **işyerlerinde karşılaştıkları hastalıkların ve risklerin de farklı olduğu**, işçi sağlığı ve iş güvenliği anlayışının **toplumsal cinsiyet bakışı açısıyla** gözden geçirilmesi gerektiği, Batı sendikalarında 90'lı yılların ikinci yarısından itibaren tartışılmaya başlandı. Yapılan ilk işlerden biri genel olarak çıkarılan meslek hastalıkları listelerini, kadınlar açısından taramak oldu. Bu liste içinde tahmini veya kesin olarak kadın meslek hastalığı olarak tanımlanabileceklerin sayısı çok azdı.

**TÜRKİYE'DE TANIMLI MESLEK HASTALIKLARI
İÇİNDEN SİZ DE TAHMİNİ KADIN MESLEK
HASTALIKLARI LİSTESİ ÇIKARABİLİRSİNİZ.**



KADIN İŞLERİ BASİT VE GÜVENLİ Mİ?

Alman Metal İşçileri Sendikasının (IGMetall) Eğitim Merkezi uzmanlarından Doç. Dr. Ulrike C. Kannengiesser, işyeri pratiklerini de göz önünde bulundurarak yaptığı “Kadınlar için İşyeri Korunması” isimli araştırmada, kadınlara ait **meslek hastalıklarının** az sayıda olmasını ve yeterli koruma önlemi bulunmamasını bir **kısır döngü** olarak tanımlıyor:

“Kadınların yaptıkları işler kolay ve güvenlidir ön yargısından hareket ediliyor. Bu ön yargı kadınların çalışma şartlarının iyileştirilmesini ve onlara özgü koruma tedbirlerinin geliştirilmesini ve onlara özel program yapılmasını engelliyor. Bu durumda kadınların ağırlıklı olarak çalıştığı yerlerdeki riskler görülüyor ve ölçülüyor. Kadınların hastalıkları onların bilgisizliğine ya da hormonal yapıları vs. gibi şeylere bağlanıyor. Ölçülmeyince kadınlara ait hastalıklar meslek hastalığı olarak tespit edilemiyor. Tespit edilmeyince ön yargı pekiyor...” İşte kadın işçi sağlığı ve iş güvenliği sorunları böylece tekrar tekrar başa dönülerek bir kısır döngü haline geliyor.

Toplumda, çalışma yaşamı ve tıp alanında yaygın **cinsiyetçi ideoloji** de kadınların işten kaynaklanan hastalıklarını görünmez kılınmasına hizmet eder. Erkek işlerini ve işyerlerini norm alan geleneksel anlayışı temel alan, tehlikeyi, kaza ve riskleri erkeklerle bağlantılı olarak tanımlayan geleneksel işçi sağlığı ve güvenliği anlayışı kadınlar için neden yetersizdir?

- Kadınların ev içinde yaptığı işler ve bu işlerin işyerindeki hastalıkları, kazaları, riskleri nasıl etkileyebileceği genel çerçevede yer almaz.
- Bu anlayışta kadınların çalıştığı hizmet, eğitim, tekstil, temizlik ve bakım işleri gibi işlerle yarı zamanlı, günübirlik, çağrıya bağlı işler daha kolay ve tehlikesiz işler olarak görülür, bunlara gereken önem verilmez.
- Korumayı değil de sonuçları, kazaları ve bunların tazmin edilmesini temel alan mantığı nedeniyle sonuçları daha sonra ortaya çıkabilecek olan ve genellikle kadın işkollarında ve işyerlerinde görülen hastalık ve risklerle ilgilenmez.
- Toplumsal cinsiyet temelli şiddet, cinsel taciz, cinsel sataşma, tecavüz, işyerlerinde çoğunlukla kadınların karşılaştığı ve onların ruh ve beden sağlığını tehdit eden sorunlar risk analizlerinde yer almaz.



Ev ii ve iŖyerleri

Akort alıŖma kadınlara zg bir alıŖma biimidir. nlerinden hızla akan bant zerinden kadın iŖiler, el becerilerini kullanarak  drt dakikada bir rn retir ya da retilmiŖ paralara saniyeler iinde bazı baŖka paralar eklerler. Kadınlarda genellikle ayaktadırlar, eller ok hızlı bir ritimle, aynı hareketi yapar durur, baŖ bir o yana bir bu yana dner. Bu alıŖma kadınlarda boyun, bel fitkları, kas yırtılmaları, karpal tnel sendromu gibi rahatsızlıkların ortaya ıkmasına sebep olur. Byle bir iŖyerinde alıŖan bir kadın arkadaŖımızda ameliyat gerektiren ciddi bir bel fitiđi rahatsızlıđı oluŖmuŖtu; sendikanın ynlendirmesiyle meslek hastalıkları hastanesine gittiđinde kendisine sylenen Ŗuydu: “Ne malum iŖyerinde olduđu, belki evde temizlik yaparken olmuŖtur”.

Aynı biimde 15 sene gz kontrol yaptığı iin gzleri bozulan bir kadına, meslek hastalıkları hastanelerinde “Sen evde nakıŖ iŖliyorsundur, ondan olmuŖtur” denilebiliyor. İki rnek de kadınların alıŖırken karŖılaŖtığı risk ve hastalıklar ev iŖlerine bađlanıyor.



ILO 190'da da var artık

Kadınlar erkeklerden farklı olarak evde de çalışırlar. Bu işleri evde ücretsiz olarak yaparken camdan düşüp ölebilirler, merdivenden yuvarlanıp sakat kalabilirler. Bu kazalar ev içlerinde vuku bulduğu için görünmezdir. Ayrıca bu alanda ücretli çalışanlar da yukarıda belirttiğimiz gibi koruyucu yasaların dışında kalmışlardır.

Ama bunun ötesinde evde ücretsiz yapılmış bu işler, ücretli emek sürecinde karşılaştıkları riskleri ve hastalıkları da etkiler ve artırır. Küçük çocuğu olan bir kadın işçi çocuğun gazını çıkarmak için sabaha kadar uyumayıp işe gittiğinde, aynı işyerinde çalışan ve bütün gece uyumuş kocasına göre iş kazaları açısından daha riskli durumdadır. Uykusuzdur, dikkati daha kolay dağılabilir. Evdeki çocuk bakım yükü onun sırtından alınmadığı sürece, makinelere, mekânın havalandırmasına, kadın ve erkeklerin üretimdeki konumlarına (yaptıkları işe) bakıp, bu işyerinde kadın ve erkeğin riskinin aynı derecede olduğunu söylemek mümkün olmaz.

Kadınların ev içlerinde sadece emeklerine el konulmuyor, bedenleri-kimlikleri de kocaların, babaların, erkek kardeşlerinin denetimi altında. Evde, işyerinde kadınlar şiddet ile dize getirilmeye çalışılıyor. Bu koca dayaağı da olabiliyor, işyerinde cinsel taciz, cinsel sataşma veya mobbing de. Akşam koca dayaağına maruz kalan bir kadın işçinin, gündüz yaptığı işten dolayı karşılaşmış olduđu risk elbette bir erkeğinkiyile aynı değildir.

Uluslararası kurumlar da ev içi şiddetin kadınların iş yaşamını etkilediğı gerçeğini nihayet kabul ettiler.

ILO 190'da iş yaşamında toplumsal cinsiyet temelli şiddet ve cinsel tacize karşı mücadele kapsamında ev içi şiddeti de artık göz önünde bulunduruyor. Bu anlayışın işçi sağığı ve iş güvenliğı alanında, işyerinde toplumsal cinsiyet temelli hastalık ve riskleri de içine alacak şekilde genişlemesini umut ediyoruz.

Risk analizlerine kadın işlerini almak

6331 sayılı kanun, tehlikeyi de riski de risk değerlendirmesini de tanımlamış, işyerinde risklerin derecelendirilmesi ve kontrol tedbirlerinin alınması için gerekli çalışmaların yapılması ödevini ise işverenlere yüklemiştir. İş Sağlığı ve Güvenliği Risk Değerlendirmesi Yönetmeliği'nde tehlikelerin tanımlandığı 8. maddenin h ve ı fıkralarında çalışanların eğitim, yaş, cinsiyet ve benzeri özellikleri ile sağlık gözetimi kayıtlarının (h) ve genç, yaşlı, engelli, gebe veya emziren çalışanlar gibi özel politika gerektiren gruplar ile kadın çalışanların durumunun (ı) analize dahil edilmesi gerektiği vurgulanmıştır. Fakat gerek risk değerlendirme ekibinin cinsiyete karşı duysuz erkeklerden oluşması gerekse risk değerlendirme analizlerinin genel olarak toplumsal cinsiyet meselelerini içermemesi (son dönemlerde bazı analizlerde toplumsal cinsiyet kategorisi de yer almaya başladı) işyerlerinde kadınlara dair risk ve tehlikelerin raporlara yansımaması sonucunu doğuruyor. Bu kapsamda, tehlike ve riskin kadın sektörleri diye tanımlanan sektörlerde ve işyerlerinde yeniden tanımlanması gerekiyor. Risk analizlerine kadınların da dahil edilmesi gerekiyor.



**İki kadın işi ve iş yeri için
örnek bir risk değerlendirme çalışması**

İşyeri	Yükler elverişsiz şartlar	Sağlık sorunları	Risk tahmini	Alınacak tedbirler
Büro, bilgisayarda çalışma	<ul style="list-style-type: none"> * Dar alan * Küçük masa * Bilgisayar için yeterli uzaklığın olmaması * Fazla mesai * Pasif içicilik 	<ul style="list-style-type: none"> * Boyun ağrıları * Dirsek ve bilek ağrıları, * Göz bozuklukları 	<ul style="list-style-type: none"> * Hastalık izinlerinin artması * Şikâyetlerin artması * Duygu durum bozuklukları * Çalışma memnuniyetinin azalması * Hızın azalması 	<ul style="list-style-type: none"> * Bilgisayar gözlüğü ve filtresi * Masa yüksekliği ve geniş masa * Pozisyon değişiklikleri * Ara verme * Nefes egzersizleri ve jimnastik * Sigara yasağı
Montaj işyeri	<ul style="list-style-type: none"> * Ayakta çalışma * Sürekli oturma * Monotonluk * Ağır büyük parçalar taşıma * Alanın darlığı * Çalışma saatleri * Vardiyalı çalışma 	<ul style="list-style-type: none"> * Kramplar * Kalça ağrıları ve sıkıntıları * Kalp damar hastalıkları * Rahim ve idrar kesesi sarkmaları * Jinekolojik sorunlar * İdrar güclüğü * Kas iskelet sistemi hastalıkları * Psikolojik sorunlar * Yorgunluk 	<ul style="list-style-type: none"> * Uzun vadede yaşamsal sağlık sorunları * Kalp damar hastalıkları * Fıtıklar * Kas yırtılmaları * Agresif davranışların artması * Mobbing ve taciz tehlikesi * Bağımlılık tehlikesi * Kronik yorgunluk 	<ul style="list-style-type: none"> * Alanın ergonomik olarak düzenlenmesi * Aletlerin ve makinelerin aralarının kadınlara göre ayarlanması ve doğru ışıklandırma * Çalışma organizasyonuna bağlı değişiklikler * Grup çalışması * Ara izinler * Çalışma modelinin değiştirilmesi * Jimnastik ve egzersizler

İşverenin yaptığı risk analizlerini sorgulayın

- İşveren ve sendikanın yaptığı ortak toplantılarda kadınlara dair öncelikler tartışılıyor mu bakın.
- Analize kısmi zamanlı, çağrıya bağlı, sözleşmeli kadın işçiler dahil ediliyor mu, bunu gözden geçirin.
- Risk değerlendirmeleri, cinsiyeti ve cinsel kimlik ve yönelim farklılıklarını dikkate alıyor mu, sorun.
- Risk değerlendirmesi yapan grup (komite) ya da sürece dahil olan herkes toplumsal cinsiyet eğitiminden geçmiş mi, kadın ve erkeklerin sağlık ve güvenliğini etkileyecek cinsiyet farklılıklarını görebiliyor mu, onlara sorun.
- Aile içi şiddet, işyerinde cinsel taciz, cinsel satasma, menopoz, adet dönemi, kadın hijyenine dair meseleler ve meme kanseri riski gibi konular risk analizine dahil ediliyor mu, sorun.
- İşverenin bir hastalık izni politikası var mı ve bu politika toplumsal cinsiyet bakış açısı ile gözden geçirilmiş mi, öğrenin.



Kadınlarda en sık rastlanılan hastalıklar

İşyerlerinde, çalıştıkları sektörlere, yaptıkları işe göre kadınlarda en sık rastlanan hastalıkları şu şekilde sıralamak mümkündür.

- Akort çalışmada durma biçimlerinden kaynaklanan kas iskelet sistemi hastalıkları; bel ve boyun fitıkları, boyun ağrıları, sinir sıkışmaları, kas yırtılmaları, karpal tünel sendromu...
- Deri iş kolunda, tekstilde, gıda iş kolunda çay üretiminde çalışan kadın işçilerde tozlu işyerlerinde çalışmaktan kaynaklanan akciğer ve solunum yolu hastalıkları...
- Temizlik hizmetlerinde çalışan kadınlarda kaygan zeminde düşmeden kaynaklanan kırık çıkıklar, omurga zedelenmeleri, kimyasal solunmasına bağlı zehirlenmeler, astım gibi solunum yolu hastalıkları...
- Yine ilaç ve kimya sektöründe kullanılan kimyasallar nedeniyle ortaya çıkan düşükler ve erken doğumlar, solunum yolu hastalıkları.
- Hamilelik hastalıkları ve özellikle sağlık sektöründe enfeksiyonlara bağlı olarak ortaya çıkan hastalıklar.
- Ağır kaldırmaya bağlı olarak ortaya çıkan hastalıklar; disk kaymaları, kas yırtılmaları...
- İşyerinde strese, mobbinge, cinsel taciz ve sataşmaya bağlı olarak ortaya çıkan psikolojik rahatsızlıklar...
- Sürekli ayakta durmaktan kaynaklanan kalp ve damar hastalıkları...
- Genel olarak kadınlara yaptırılan göz kontrolü işine bağlı olarak ortaya çıkan görme bozuklukları ve göz hastalıkları...

Türkiye’de işçi sağlığı ve iş güvenliği konusunda sağlık ve eğitim alanı dışında işçi sendikalarında yapılan toplumsal cinsiyet temelli araştırma neredeyse yok gibi.



Kadın işçi ev işlerinin tek sorumlusu

Burada 2021 yılında Birleşik Metal-İş Sendikası Araştırma Merkezi (Bİ-SAM) tarafından yapılan ilk örnek çalışmayı aktarmak isteriz. Araştırma Koordinatörlüğünü Nuran Gülenç'in yürüttüğü, raporlama ve analizi F. Serkan Öngel'in yaptığı çalışmada, kadınların montajda çalıştığı bir elektrik-elektronik fabrikasında, toplumsal cinsiyetin kadınların genel sağlığına ve ağırlarına etkileri vaka analizleri ile araştırıldı.

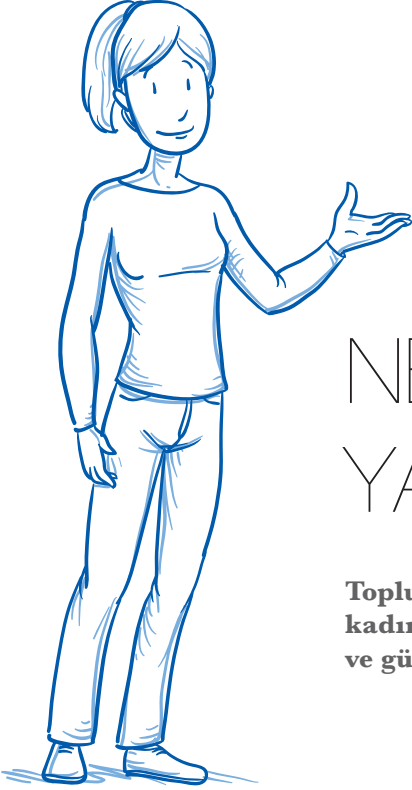
Rapora göre;

- Ev içi yüklerin paylaşıldığını söyleyenler toplamın yarısı iken, evli olanlarda bu oran dörtte bire gerilemektedir.
- Evli olmayan beş kadın işçiden dördü kendilerine haftada 8 saat ve üzeri zaman ayırıırken bu zamanı evli olanların yarısı ayırabiliyor.
- Kadın işçilerin üçte ikisi kas iskelet sorunu yaşıyor. Bunu nörolojik sorunlar izliyor. Kadın işçilerin %78'i boyun, %76'sı bel, %61,5'i sırt ve %69'u baş ağrısı yaşıyor.
- Fazla mesai yapan kadın işçilerde kas iskelet hastalığı oranı %38 iken yapmayanlarda %14'tür.
- Kadın işçilerin tamamı iş günlerinde evde yemek, temizlik, çocuk bakımı, ev toplama, bulaşık, çamaşır, ütü gibi ev işlerinden en az birini yaptığını ifade ediyor.

Koruyucu ekipmanlar:

İşyerlerinde kadın işçi sağlığı ve iş güvenliği açısından sorunlu olan konulardan biri de ekipmanların kadınları değil de erkekleri ölçü olarak üretilmesidir. Makineler, kişisel koruyucu ekipmanlar, maskeler, önlükler, baretler, tulumlar, gözlükler, koruyucu eldivenler, erkek vücut ölçülerine göre düzenlenmiştir ve bunların çoğu kadınlar tarafından kullanılamaz. Uygun olmayan iş ekipmanı, erkekler için ayarlanmış makine ve tezgâhlar ve aletler kadınların iş kazasına uğrama riskini artırır. Bu durumlarda sendika temsilcinizi uyararak, konuyu işverene bildirmesini sağlamalısınız.





NELER YAPILABİLİR?

**Toplumsal cinsiyet eşitliğini gözeten,
kadınları dışlamayan bir işçi sağlığı
ve güvenliği için neler yapılabilir**

Devletin yapması gerekenler: İş Sağlığı ve Güvenliği Kanunu ve İş Sağlığı ve Güvenliği Hizmetleri Yönetmeliği kadınların çalıştıkları işler ve sektörler de göz önünde bulundurularak toplumsal cinsiyet açısından tekrar gözden geçirilmeli, bu yapılırken sendikalardan, kadın emek kurumlarından, derneklerden, feministlerden, kadın işçi sağlığı iş güvenliği uzmanlarından görüş ve öneri alınmalıdır. ILO 190 gibi kadın işçilerin işyerinde şiddete ve tacize uğramasının önüne geçen ve kadın meslek hastalıklarının tanımını genişleten uluslararası sözleşmeler onaylanmalı ve bu onayın devlete yüklediği sorumluluklar yerine getirilmelidir.

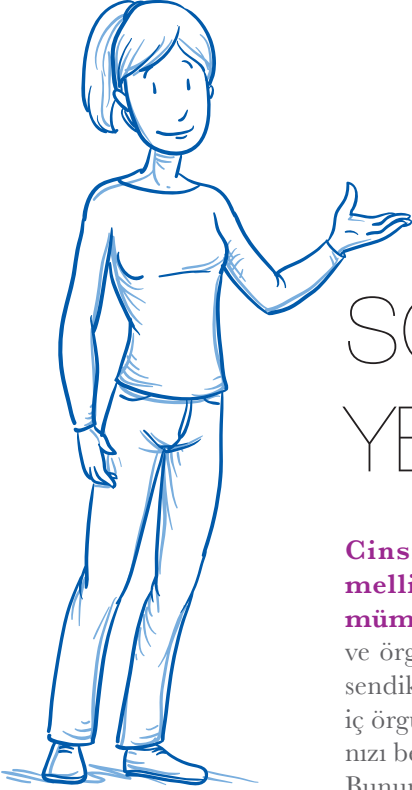
Sendikalar: Sendikaların işyerlerinde kendi işçi sağlığı ve iş güvenliği komisyonları olmalı, bunların içinde toplumsal cinsiyet eşitliği çalışmalarında uzman bir kadın temsilci bulunmalıdır. Komisyon, kadınlar açısından da riskleri tanımlayan işyeri raporları hazırlamalıdır. İşyeri kurullarına hazırlıklı girilmelidir.

İşyerinde cinsiyet temelli sağlık ve güvenlik eğitimleri verilmeli, bunlar, genel üye eğitimlerine dahil edilmelidir.

İşyeri raporlarından hareketle hastalıklar tespit edilerek, bunlardan hareketle işyeri kadın sağlığı ve güvenliği politikası oluşturulmalı, farklı işleri ve işyerlerini içine alarak genişletilmeli, sendikanın kadın işçi sağlığı ve iş güvenliği politikası oluşturulmalıdır. Bu adımlar her düzeye yansıtılmalı, mesela toplu sözleşmelere kadına ilişkin talepler, donanım ve iyileştirmeler konulmalıdır.



Kişisel Olarak: Kadınlarda işyerinden kaynaklanan ve en sık rastlanan sağlık sorunlarının başında ağrılar gelir. Bunun için ağrı günlükleri tutun, ağrılar hangi çalışma pozisyonundan sonra nerelerde ortaya çıkıyor, ne kadar devam ediyor, hangi saatlerde fazlaşıyor, kendiliğinden geçiyor mu? Dinlenme zamanlarınızda bu ağrılar oluyor mu? Bunları bir deftere yazın ve işyeri temsilcinize, o yoksa işyerinde bu işle uğraşan kişiye ulaştırın.



SONUÇ YERİNE

Cinsiyet ve toplumsal cinsiyet temelli bir işçi sağlığı ve iş güvenliği mümkündür. Bu ancak kolektif bir çaba ve örgütlenme ile sağlanabilir, işyerlerinde, sendikalarda ve meslek örgütlerinde kendi iç örgütlenme modelinizi inşa edip, politikanızı belirlemelisiniz.

Bunun için tüm çalışma alanlarında işçiler arasında **iş sağlığı ve güvenliği** ile ilgili çalışma yapabilecek ve buna istekli olanları seçin. Onları eğitin ve risk değerlendirmesine dahil edin. İş Sağlığı kurullarını işlevsel hale getirerek, bileşiminde cinsiyet eşitliğine dikkat edin.

Yöneticiler, işyeri hekimlerinin yanı sıra iş sağlığı güvenliği uzmanlarının da toplumsal cinsiyet temelli işçi sağlığı ve iş güvenliği için eğitim almalarını, okumalarını, bunlarla ilgili işyeri ve ülke deneyimlerini gözden geçirmelerini sağlayın. Farklılıkların eşitsizlik yaratmasının önüne geçmek elimizde.

28 Nisan Dünya İşçi Sağlığı ve Güvenliği Günüdür

28 Nisan işçi sağlığı ve güvenliğinin gündeme getirildiği, sendikalar ve üye işçiler nezdinde görünürlük kazandığı bir gündür ve bu nedenle adına ne denirse denilsin önemlidir. Bu günün tarihçesi Kanada'da Kamu Çalışanları Sendikası'nın 1984 yılında 28 Nisan'ı iş kazalarında hayatını yitirenleri anma ve yas günü ilan etmesi ile başlar. Kanada daha sonra 1991 yılında 28 Nisan'ı resmi yas günü ilan eder ve bu, daha sonra başka ülkelere de yayılır. Bugünü anma ve yas günü ilan edenler çoğunlukla sol tandanslı sendikalardır. 2003 yılında ILO da 28 Nisan'ı Dünya İş Sağlığı ve Güvenliği Günü olarak ilan eder.

28 NİSAN'DA KADIN İŞÇİ SAĞLIĞI VE İŞ
GÜVENLİĞİ SORUNLARINI TARTIŞACAK
TOPLANTILAR PANELLER DÜZENLEYEREK,
KONUNUN GÖRÜNÜR OLMASINI SAĞLAYIN.



İŞYERLERİNDEN...

Eşim şikâyetçi olmamı istemedi

*Metal pres fabrikasında çalışırken sol elim press makinesine sıkıştı. Press makinele-
rinin acması yok. Bilekten koparıyor ya da eziyor kaptırılan elleri. Makine kapalıydı
ve ilk üretimi yapmak için ben çalıştıracaktım. Başlat düğmesine basmadan makine
arasına sıkışmış parça gördüm. Onu çıkarttıktan sonra makine birden kapandı ve par-
maklarımdaki acıyı hissettim, ezerken çıkardığı sesi duydum. Elim kopmadı ancak onu
bir daha kullanamadım. Kendi elim protezmiş gibi hareketsiz ve kaskatı artık. Evde iş
yaparken, kendi ihtiyaçlarımı karşılarken çok zorlanıyorum. Eşim şikâyetçi olmamı is-
temedi ama bir daha çalışmama izin vermedi. Sadece bir tane güvenlik sensörü olsaydı
bugün eksik kalmayacaktım.*

Nurcan anlatıyor:

Ölüme sebep olan işveren para teklif etti

*Sendikayı kabul etmeyen patron, fabrikayı taşıyorum görüntüsü vermek için enjeksiyon
bölümünün çatısını söktü ve kas günü gece vardiyasında dahi işçileri soğukta çalıştırdı.
Akciğerlerinde zaten sorun olan bir kadın arkadaşımız üsüttiği için hastaneye gitti-
ğinde ciğerlerinin su topladığını öğrendi. Acilen yatışa alındı ve aynı gün yoğun bakıma
kaldırıldı. 20 gün yoğun bakımda kaldıktan sonra hayatını kaybetti. İşyerinin patronu
ailesine şikâyetçi olmaması için 400 bin lira teklif etti ve arkadaşımızın ölümünün
işyeri çalışma koşullarından kaynaklandığını ispatlayamayacakları tehdidinde bulun-
du. Kaderin cilvesine bakan ki aynı patron geçen sene aralıksız ve tedbirsiz çalıştırdığı
işçilerin birinden kaptığı Covid-19 nedeniyle hayatını kaybetti.*

İş kazası tutanağı tutulmadı

*Gebze'de bir fabrikanın yemekhanesinde çalışan 4 çocuklu Selvi Biter, iş güvenliği ku-
rallarına uymayan forklift operatörünün forkliftle çarpması sonucu hastaneye kaldırıldı.
Bir şeyin yok denilerek evine gönderilen Selvi Biter çarpmaya bağlı olarak geçirdiği
iş kanama nedeniyle aynı gün hayatını kaybetti. İş kazası tutanağı tutulmadığı gibi
ölümü sonrası ailesi şikâyetçi olmadı. Güvenli yürüme alanlarında optikli aynalardan
olsaydı bu kaza yaşanmayabilirdi.*



İş kazasıydı, sendika temsilcisi üzerinde durmadı

Çalıştığım plastik enjeksiyon fabrikasında, enjeksiyon makinelerinin hammaddelerini silo dediğimiz kazanlara vakumlama yöntemiyle aktarıyoruz. Ancak vakumlar genelde bozuk olduğu ve tamir edilmediğinden çuvalları elle makinelerin üzerine kaldırıp oradan boşaltıyorduk. 20-25 kg ağırlığında olan çuvalları biz kadınlar taşıyorduk. Bir gün yine çuvalı kaldırdığım anda omuzumda, kolumda ve boynumda şiddetli bir yanma hissettim. Kolumu oynatmadım. İşyeri hekimine bildirdim, yarın hastaneye git deyip beni eve gönderdi ve hiçbir işlem yapmadı. Hastanede tomografi çektiğimde kolumda üç cm yırtık olduğunu, omuz eklem noktasında doku ezilmesinden kaynaklanan bir kanama olduğunu söyledi hastane doktoru. Ancak işyeri bunu kabul etmedi. Sendika temsilcisi de üzerinde durmadı. Raporun bitince yine rapor al dediler sadece. Vakum filtreleri düzenli temizlenmiş olsaydı bu sakatlığı yaşamayacaktım.

Benim haricimde kimse iş kazası tutanağı tutturmamış

Düşük tavanlı bir montaj fabrikasında kalabalık gruplar içinde çalışıyordum. Koli tozunun havada uçtuğu fabrikada Covid-19 tedbirleri kapsamında havalandırmayı çalıştırmıyorlardı. Yukarı kaldırılarak açılan pencereleri sık sık açmak zorunda kalıyorduk. Çalıştığım makineye yakın olan pencerenin düştüğü konusunda iş güvenlik uzmanı ve sendika temsilcisini uyarmamıza rağmen önemsemiyorlardı. Bir gün yine pencereyi açtığımda aniden elimin üzerine düştü. Parmağım parçalandığı için bir ay rapor kullanmak zorunda kaldım. Raporlu olduğum günlerde aynı olay iki kadın arkadaşımın daha başına geldikten sonra müdahale edilmiş. Benim haricimde kimse iş kazası tutanağı tutturmamış.

Tutanakları sümen altı etmişler

Çalıştığım plastik enjeksiyon fabrikasında vardiya amirinin cinsel tacizine maruz kaldığımda tepki gösterdim, kavga ettik. Kavga esnasında şiddete maruz kaldığımdan düşüp bayılmışım. Gözüümü hastanede açtığımda hastane polisine şikâyetle bulundum. İş kazası tutanağı tutturdum. Bunu öğrenen işyeri yönetimi hastaneye gelerek tüm tutanakları sümen altı ettirmiş, ben sonradan öğrendim. Beni de idari izne çıkarttıklarını söyleyip birkaç gün sonra işbaşı yapacağıma dair bilgilendirdiler. Meğer aynı gün daha ben hastanedeysen işten çıkışımı yapmışlar.

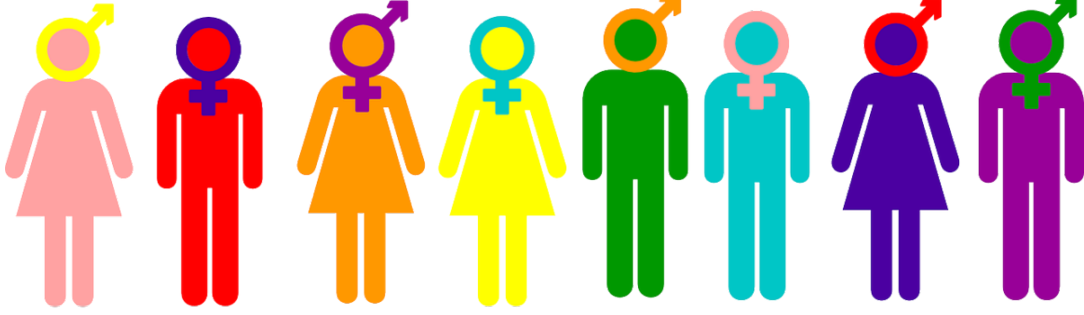
Dört kadının işaret parmağı kopmuş

Otomotiv metal parçalarının bir kısmı CNC tezgahlarından sonra su sızdırmazlık testine tabi tutuluyor. Suyun içerisindeki aparata yerleştirdiğimiz parçanın üzerine yine metal bir parça kapanıp hava veriliyor ve hava geçirip geçirmediği kontrol edilmiş oluyor. Aparatın alt parçası yalama olduğundan sabit durmuyordu. Bu nedenle üst parçası kapanana kadar elimizle sabitlemek zorunda kalıyorduk. Çok riskli bir durum olduğu konusunda yaptığımız uyarılara rağmen kimse dikkate almadı. Benden önce dört kadının işaret parmaklarının yarısı koptuğundan çok dikkat ediyordum ama aynı kazayı geçirmekten kurtulamadım. Kopan parmağımı cerrahi müdahaleyle dikmelerine rağmen eskisi kadar rahat kullanamıyorum. Aparatı sabitlemek için 30 dakikalık bir duruş gerekiyordu. Sayı yetişsin dedikleri için tamir etmediler. 20 dolar olduğu söylenen sensörlerden bir tane dahi olsa bu kaza engellenebilirdi.

Kaynaklar

- Ulrike C. Kennengisser, Arbeitsschutz für Frauen, Hans Böckler Stiftung, Düsseldorf, 2005.
- Geschlechterperspektive im Arbeitsschutz. Auch Frauen wirksam schützen, Frau geht vor, DGB-Bundesvorstand | Abteilung Frauen, Gleichstellungs- und Familienpolitik | Juli 2016
- Sendikal Güç Birliği Kadın Platformu, Kadın İşçi Sağlığı ve İş güvenliği, yayınlanmamış iç rapor; (Deri, petro- kimya, taşımacılık, gıda sektöründe çalışan kadınları kapsamıştır) İstanbul, 2011.
- Nuran Gülenç, F. Serkan Öngel, Elektrik – Elektronik Sektöründe-Toplumsal Cinsiyet Rollerinin Kadın İşçiler Üzerindeki Etkileri-İşyeri Vaka Analizi, İstanbul, Birleşik Metal İş yayımları, Aralık 2020.
- Gender in Occupational Safety and Health A TUC Guide for Trade Union Activists (with gender checklist) <https://www.tuc.org.uk/resource/gender-occupational-safety-and-health>• <https://www.tuc.org.uk/sites/default/files/sexualharassmentguideforreprs.pdf>





♀ Kadınışçi

Her yerde her türlü emek hallerimiz için

Destekleyen Kurum

**FRIEDRICH
EBERT
STIFTUNG**