

TOPLUMSAL CİNSİYET EL KİTABI

CİNSİYETİNİ TAHMİN EDİN



Kadın İşçi Yayınları - Mor Seri

Toplumsal Cinsiyet El Kitabı

Yazan: Feryal Saygılıgil

Editörler: Necla Akgökçe, Serap Güre

Son okuma: Sare Öztürk, Seval Öztürk

Birinci Basım: Ekim 2021

Yönetim Yeri: Osmanağa Mah. Osmancık Sok. No: 9 Kat: 4/20
Betül Han Kadıköy-İstanbul

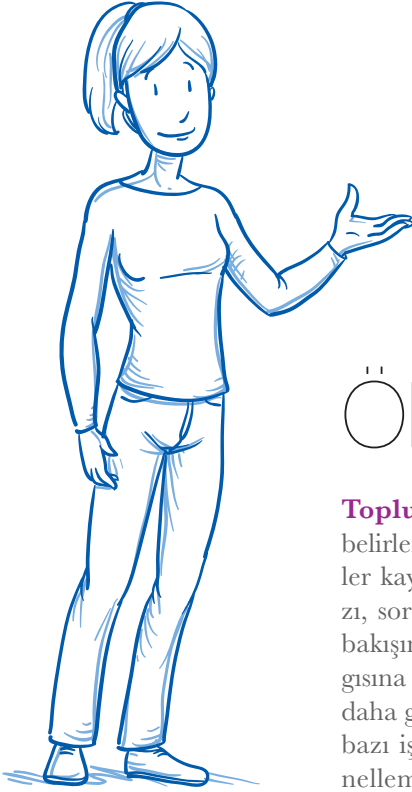
Bu broşürden kaynak göstermek kaydıyla yararlanılabilir.

Friedrich-Ebert-Stiftung Derneği Türkiye Temsilciliği desteği ile yayınlanmıştır.

Kapak - İç Tasarım: Tuna Yıldırım (Clinart Yayıncılık)

Baskı: Radika Matbaa Sanayi ve Ticaret Limited Şirketi
info@radikamatbaa.com

Kadın İşçi Dayanışma Derneği
www.kadinisci.org



ÖNSÖZ

Toplumsal cinsiyet sosyal ve kültürel olarak belirlenen cinsiyet rollerine karşılık gelir. Bu roller kaynaklara erişimimizi, davranış kalıplarımızı, sorumluluklarımızı, paylaşım olanaklarımızı, bakışımızı da belirler. **Toplumsal cinsiyet** algısına göre kadınların daha duygusal, erkeklerin daha güçlü ve akıllı olduğu; bazı işlerin kadınlara bazı işlerin ise erkeklere uygun olduğu gibi genellemeler yapılır. **Aile, eğitim, devlet, din, medya** gibi kurumlar toplumsal cinsiyetin yeniden üretildiği yerlerdir. Ayrıca **siyaset, sosyal politika, medya, sanat, iktisat, psikanalitik teori, antropoloji, tarih** gibi disiplinler de toplumsal cinsiyet bakış açısıyla sorgulanmamış ve hâlâ da sorgulanmamaktadır.

Bu broşürde cinsiyetlerimizin ya da kadın ve erkek olmanın öz ya da doğuştan değil belirli ilişkilerin parçası olduğunu anlatmaya çalışacağız. Kadınların üretim güçlerinin, doğurganlıklarının, cinselliklerinin, hareket özgürlüklerinin ve mülkiyet haklarının **erkek egemen sistem** tarafından nasıl denetim altına alındığını kavramlar yardımıyla sorgulayacağız.



Biyolojik Cinsiyet: Cinsiyetler arasındaki fizyolojik, biyolojik ve genetik farklara karşılık gelir (Yumurtalık veya testisler, dış üreme organları vb.).

Toplumsal Cinsiyet: Kadın ve erkek olmanın toplumsal olarak kurulduğunu; tarihsel, toplumsal, coğrafi koşulların belirleyici olduğunu ifade eder. Her toplumda kadını ve erkeği birbirinden ayıran, toplumsal rolleri oluşturan, bireyleri yönlendiren, şekillendiren, denetleyen, yargılayan öğeler bulunmaktadır. Bu öğeler kadının ve erkeğin nasıl olması, davranması gerektiğini, tutumlarını ve yükümlülüklerini belirler. Bütün bunlar **toplumsal cinsiyet rolleri** olarak adlandırılır.



Her bireyin toplumsal cinsiyet rollerine uygun davranması beklenir. Bu rollerin oluşumu anne karnında başlar. Aile kurumu tarafından şekillendirilir. Eğitim yaşamı; sonrasında iş yaşamı, yasalar, kamusal ve özel alan ikiliklerinin de yaratılmasıyla pekiştirilir. Toplumsal cinsiyet rolleriyle **kız ve oğlan çocuk olmak** sonrasında da **kadın ve erkek olmak** öğretilir. Doğacak çocuğun cinsiyetine göre kıyafetleri, oyuncakları, yatak odası belirlenir. Oğlanlar dayanıklı, dışa dönük olmaya; kız çocuklar ise ağırbaşlı, itaatkâr olmaya teşvik edilir. Kız çocuklarına yönelik **prens, kraliçe**; oğlanlara yönelik ise **paşa, aslan** gibi cinsiyetçi hitap söylemiyle bu roller pekişir.



Kadınlardan beklenen çocuk doğurmak ve bununla gelen anelik görevini yerine getirmek; ev işleriyle, hane içindeki bireylerin bakımlarıyla ilgilenmek, akrabalık ilişkilerini örgütlemek; karşılık beklemeden emek harcamaktır. Tüm bakım süreçleri duygusal, sosyal, fiziksel her tür bakım ve ilişkiyi içerir. **Mesaisi yoktur.** Özellikle duygusal emek açısından birbirinden ayırt edilmesi güç olan işlerdir. Bütün bu süreçlerde kadınlardan sessiz, itaatkâr, sabırlı, anlayışlı, fedakâr olmaları beklenir. Erkeklerden beklenen ise ailenin geçimini sağlamaları; cesur, koruyup kollayıcı olmalarıdır. Bu beklentilere **toplumsal cinsiyet kalıp yargıları** denir. Bu yargılar zamana, mekâna göre toplumsal ve kültürel olarak değişir. Değişkendir. Dönüştürülebilir.

Toplumsal cinsiyet kalıp yargıları dönüştürülebilir.

Görünmeyen Emek (Karşılıksız Emek)

- Eş, hasta, yaşlı, çocuk, evcil hayvan bakımı
- Ev işleri
- Alışveriş
- Duygusal emek (Her daim sabırlı, güler yüzlü olmak gibi)



Toplumsal Cinsiyet Rollerinden yaratılan ikiliklerden örnekler:

Kadın

Üreme
Özel Alan
Ev
Besleme/Bakım
Şefkat
Anlayış

Erkek

Üretim
Kamusal Alan
İş yeri
Rekabet
Güç
Girişkenlik

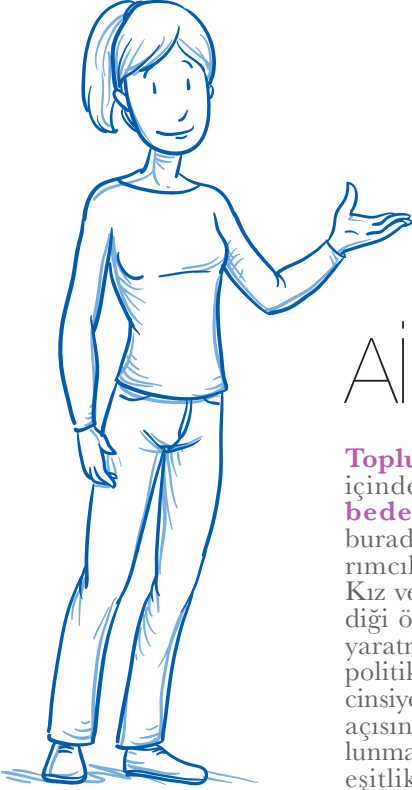


Özel Alan

Aile/Akrabalar/Ev

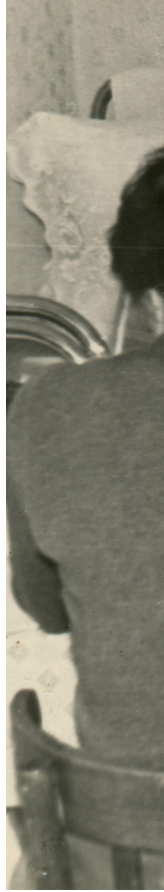
Kamusal Alan

Sokak/İş yeri/Okul v.b.



AİLE

Toplumsal cinsiyet düzeni aile kurumu içinde pekiştirilir. **Kadın emeğinin ve bedeninin denetimi ve sömürülmesi** burada gerçekleşir. Toplumsal cinsiyet ayrımcılığıyla ilk olarak burada karşılaşılır. Kız ve oğlan çocuk olmanın ne anlama geldiği öğrenilir/öğretilir. Ailenin ulus devlet yaratma sürecinden itibaren hükümetlerin politikalarıyla uyumlu, itaatkâr, toplumsal cinsiyet rollerine uygun bireyler yetiştirmek açısından önemli bir toplumsal işlevi bulunmaktadır. 19. yüzyılda kamusal yaşamda eşitlik talebiyle başlayan kadın hareketi 1960'lı yılların ikinci yarısından itibaren **“özel alan politiktir”**, **“bedenimiz bizimdir”** önermeleriyle ailenin sorunsallaştırıldığı, kadınlar için ailenin anlamının tartışılmasının önünü açan politikaların gündeme getirildiği bir hareket olur. Ev içi emek, cinsiyetçi iş bölümü, bakım emeği, “annelik”, evde yaşanan fiziksel, psikolojik, cinsel, ekonomik, duygusal şiddet biçimleri görünür kılınır. 1950'lerde, İkinci Dünya Savaşı sonrası Kuzey Amerika ve Avrupa'da **patriyarka** kendini daha çok hissettirir. Çalışan ve ekonomik açıdan bağımsız olan kadınlar, ev kadınları ve lezbiyen, gay yaşamları baskı altına alınır. Artık aileden önemli bir şey yoktur. Kadının aile içindeki rolü de anne, ev kadını ve aileyi geçindiren erkeğe destek olan iyi bir eş olmaktır.





Patriyarka 1950 sonrası kendini daha çok hissettirdi. Çalışan ve ekonomik açıdan bağımsız olan kadınlar, ev kadınları ve lezbiyen, gay yaşamları baskı altına alındı.





Heteroseksüel yaşam tarzı devlet, medya ve çokuluslu şirketler tarafından teşvik edilir. Kadınlara heteroseksüel evlilik yapmanın, kadınsı olmanın ulusal ve dinsel bir görev olduğu mesajı verilir.



1980'lerde Reagan ve Thatcher'ın başını çektiği **nükleer silahlanma** yarışı döneminde yeniden aile kategorileri üzerine yaygara koparılmaya ve **homofobi** de ideolojik bir silah olarak kullanılmaya başlanır. Bir ahlaki panik ve güvensizlik çağıdır; nükleer silahlar karşılıklı yıkım hazırlamaktadır ve AIDS yeni ortaya çıkmıştır. Aile, geleneksel değerler ve ulusal güvenlik için bir sığınak olarak kurgulanır. Eşcinsellik ise bunlara karşı bir tehdit olarak gösterilir. 1990'lı yıllardan itibaren ise **queer teori** kavramsallaştırmasıyla eşcinsel haklarının konuşulduğu, eşcinsel olarak görece rahat yaşandığı bir sürece girilir.

Heteroseksüel aile kapitalizmin temel taşlarından biridir. Bu yaşam tarzı devlet, medya ve çokuluslu şirketler tarafından teşvik edilir. Özellikle de kadınlar hedef alınır: Reklamlar, diziler... Kadınlara heteroseksüel evlilikler yapmanın ve kadınsı olmanın ulusal ve dinsel bir görevi olduğu mesajı verilir.

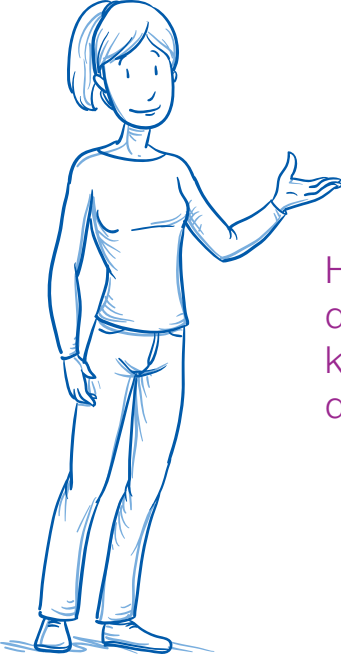
Eşcinsel kimliğin ortaya konması cinsel rollerin sözde doğallığına karşı çıkmak anlamına gelir. Kadınların kendi aralarındaki ilişkilerde tam bir duygusal ve cinsel tatmine ulaşması, birçok heteroseksüel erkek için bir tehdit oluşturur. Erkeklerin kendi aralarında uzun süreli birliktelikler kurmaları da duygusal ve cinsel yaşamları dinin ve devletin onayladıklarının dışında örgütlenme yollarının mümkün olduğu düşüncesinin doğmasına yol açar. Devletin ve dinin onayı (ve bu ikisi arasındaki bağlantı) günümüz dünyasında gitgide daha açık hale gelmektedir. Köktenci güçlerin cinsellik ve toplumsal cinsiyet kurallarına uymayan bireylere tepki göstermelerinin bir nedeni de bireysel seçimler yapan insanların başkalarına örnek olma açısından çok tehlikeli olmalarıdır. **Özerklik, öncelikle kadınların özerkliği otoriter ve patriyarkal kontrol için bir tehdit oluşturur.**





Devletin ve dinin onayı (ve bu ikisi arasındaki bağlantı) günümüz dünyasında gitgide daha açık hale gelmektedir. Köktenci güçlerin cinsellik ve toplumsal cinsiyet kurallarına uymayan bireylere tepki göstermelerinin bir nedeni de bireysel seçimler yapan insanların başkalarına örnek olma açısından çok tehlikeli olmalarıdır.

Eşcinselliğin gerçek tehdit olması düzen açısından, cinsel azınlığın faaliyetlerinin alternatif bir yaşam tarzının parçası haline gelmeye başlaması ile ortaya çıkar. Çünkü çoğunluk oluşturmaya başlarlar. Siyasi beyanları kabul edilmiş olur. Bu durumda eşcinsellik acayiplik ya da kişisel seçim olmaktan çıkar. Her türden mutlak değer için bir tehdit haline gelir. Bu durum aile ve dine karşı bir tehdit olarak algılanır.



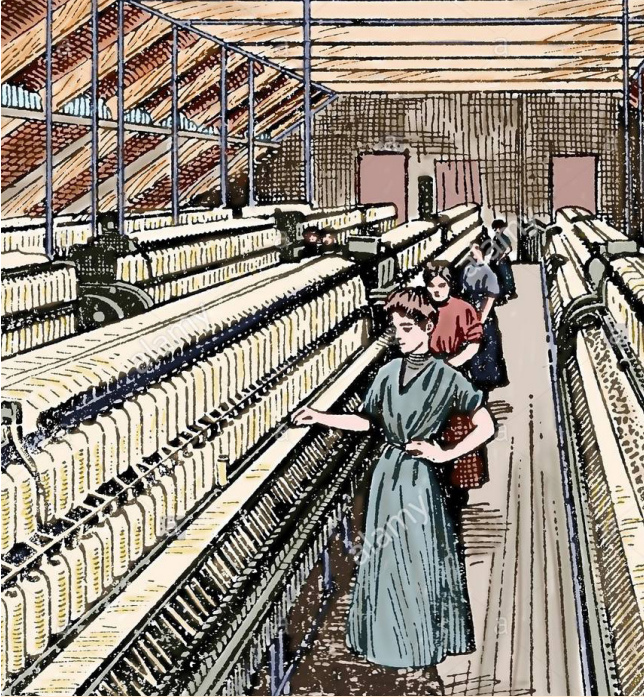
Hartmann'a göre, patriyarkanın dayandığı maddi temel, erkeklerin kadınların emek gücü üzerlerindeki denetimlerinde yatmaktadır.

Patriyarka: Erkeklerin kadınlar üzerinde egemen olduğu, kadınları ezdiği ve sömürdüğü toplumsal yapı sistemidir. Patriyarka birden çok biçime sahiptir. Her biçimin değişik derecelerine rastlamak mümkündür. Büyük tarihsel değişimler, kapitalist sınıf ilişkilerinde meydana gelen değişimlerden toplumsal cinsiyet ilişkileri temelinde farklılaşır. Kadınların ezilmelerinin özgüllüğünü, erkek egemenliğinin ve cinsiyetçiliğin sistematik ve nesnel niteliğini vurgulamak için 1970'lerden itibaren kullanılan bir kavramdır **patriyarka**. Hartmann patriyarkayı “faydacı bir biçimde, maddi temeli olan ve hiyerarşik olsa da erkekler arasında, onların kadınlara egemen olmalarını sağlayan bir karşılıklı bağımlılık ve dayanışma kuran ya da yaratan erkekler arası toplumsal ilişkiler dizisi” biçiminde tanımlar¹ ve çok önemli bir vurgu yaparak patriyarkanın dayandığı maddi temelin, erkeklerin kadınların emek gücü üzerlerindeki denetimlerinde yatmasını dile getirir.²

¹ Heidi Hartman, Marksizm’le Feminizm’in Mutsuz Evliliği, Çev: Gülşad Aygen, Agora Kitaplığı, 2006, s. 29.

² A.g.e., s. 30.

Toplumsal Cinsiyet Ayrımcılığı, patriyarkal kapitalist sistem yapısının hüküm sürdüğü toplumda kadınlara kendilerine yüklenen cinsiyet rolleri nedeniyle sosyal, kültürel, politik ve ekonomik alanlarda erkeklere göre daha düşük konumda yer aldırılmasıdır. Kadınların iş yaşamında da toplumsal cinsiyet ayrımcılığı devam eder. Meslekler ona göre belirlenir. Kadınlara öğretmenlik, hosteslik, hemşirelik, sekreterlik, temizlik işleri gibi toplumsal cinsiyet rolleriyle uyumlu meslekler uygun görülür. Kadınlar sadece meslek seçiminde değil; işe alınma ve iş yerinde de cinsiyet ayrımcılığına maruz bırakılmaktadır. Ayrıca iş biçimleri de cinsiyet ayrımcılığı içerir, kadınlar kısmi zamanlı, çağrıya bağlı, güvencesiz, düşük işlerde çalışırken, erkek işlerinin çoğu düzenli, güvenceli, yüksek ücretli işlerdir.

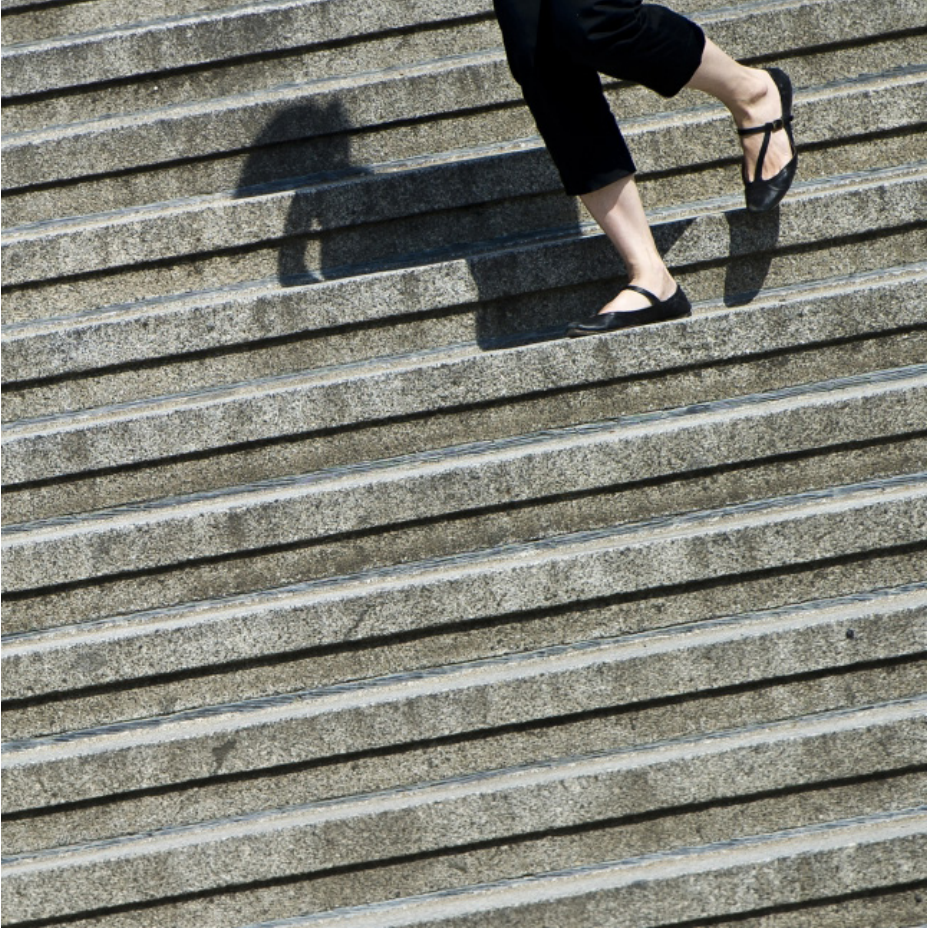


Aşağıda belirtilen yargılar hakkında düşününüz:

- 1) İnşaat işçileri erkek olmak zorundadır.
- 2) Ev işleri kadınlar tarafından yapılmalıdır.
- 3) Bir işi *adam gibi* yapmak gerekir.
- 4) Hemşirelik mesleği hasta bakımını daha iyi yaptıkları için kadın mesleği olmalıdır.
- 5) Erkekler ağlamaz.
- 6) Her kadın çocuk doğurmalıdır ve çocuğuna kendi bakmalıdır.
- 7) Yarı zamanlı ve geçici işler kadınlar için daha uygundur. Çünkü bu şekilde çocuklarını ve ev işlerini ihmal etmezler.

Bu sorular üzerine düşününüz:

- Gece sokaklar kadınlar için güvenli mi?
- Kadınlar hava karardıktan sonra rahatlıkla, hiç düşünmeden istedikleri yerde sokağa çıkabilir mi?
- Evler kadınlar için güvenli mi?
- Sizce tüm bunların nedeni ya da nedenleri nelerdir?



Dilin Cinsiyeti: Dil çoğunluğun ötekiler üzerindeki, eşiti olmayanlar üzerindeki tahakkümünü pekiştiren bir güç; yalnızca ait olduğu sınıfın değil cinsiyetin de göstergesi konumundadır. Virginia Woolf *Kendine Ait Bir Oda* isimli kitabında bir kadının yazmak istediğinde nasıl erkek değerleriyle karşı karşıya kaldığını anlatır. Her zaman için ortada önceden belirlenmiş iktidar ve nüfuz yapısı vardır. Eğer bir kadın şimdiye kadar ona sunulmuş, kendisini ezen cinsiyetçi dili kullanıyorsa; bedeniyle, söylemiyle, yapaylığıyla erilliğin tahakkümünü taşıyordur. Bilim kadınları için yerleşik bir söylem olan “bilim adamı” kavramının kadınlar tarafından bile üzerinde hiç düşünülmeden kullanılması, yine cinsiyetçi bir biçimde kız, kadın ya da bayan sözcükleri ile “kadın”ın tanımlanması zihnimizde, düşüncelerimizde tahribat yaratmakta, algılarımızı olumsuz anlamda etkilemektedir.



Kadınların tarih içinde kullandıkları dil ya da kullanmaları için kendilerine sunulan dil, erkeklerce kurulmuş, kurgulanmış tarihin dilidir.

Dilin de kendi içinde tarihsel bir süreci bulunmaktadır. Belli aşamalardan geçer, düzeltilir, eklenir, tarih içinde belirli dönüşümlere uğrar. İktidar tarafından kuralları belirlenir ve kullanılır. **Kadınlar şimdiye kadar temsil eden değil temsil edilen konumunda olduklarından kullandıkları dil de onlara iktidar -yani erkekler- tarafından sunulmuştur.** İçinde buldukları -kendilerini buldukları- dil erkeklerce kurulmuş bir tarihin dilidir.

Cinsiyetsiz dil kullanımı ise “belli karakter özelliklerini ve toplumsal cinsiyet rollerini, cinsiyet kimliklerini ve cinsiyetlere atfetmemek üzerine kullanılan bir dil kullanımıdır. Cinsiyetsiz dil kurarken hedef gösteren, homofobik, transfobik, bifobik ifadelere yer verilmez.”³

³ *Toplumsal Cinsiyet Çalışmaları Rehberi*, s.15. Erişim: <https://www.stgm.org.tr/sites/default/files/2020-09/toplum-gonulluleri-vakfi-toplumsal-cinsiyet-calismalari-rehberi.pdf>



"Kadın" yerine "bayan" kelimesinin her kullanımı, kadınlara yönelik cinsiyetçi dilin yeniden üretilmesi anlamına gelir.



Aşağıdaki Cinsiyetçi İfade Biçimlerinden Kaçınınız:

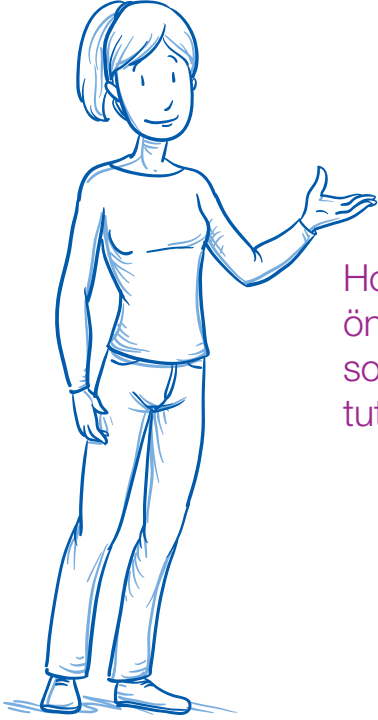
Adam gibi olmak, adamakıllı, adam başı, adam yerine konmak/koyamak, adamdan saymak/saymamak, adam etmek, adam içine karışmak, adamına göre davranmak, adamına düşmek, bilim adamı, devlet adamı, iş adamı, düşünen adam, insanoğlu, babalar gibi, baba evi, kurucu babalar, işinin eri olmak, kız almak/vermek, evde kalmış, hanım evladı, delikanlı kız, anasını satmak, kız gibi kırmak/gölmek, kızlık soyadı, kız oğlan kız, erkek sözü, centilmenlik anlaşması, erkeklige sığmamak...

“Kız” ya da “Bayan” yerine “Kadın” kullanılmalı

Kadın ya da erkek cinsiyet belirten sözcüklerdir. Erkek kullanılmasına rağmen “kadın” kullanmaktan kaçınılması söylenmese de cinsellik çağrıştırdığı düşüncesiyledir. Kadın cinselliği toplumsal olarak “ayıp” olarak algılandığından edepli olduğu düşünülen “bayan” tercih edilmektedir. Bayanın her kullanımı kadınlara yönelik cinsiyetçi dilin yeniden üretilmesi anlamına gelir.

“Erkekler ağlamaz”,
“eksik etek”, “saçı uzun aklı kısa”, “kızını dövmeyen dizini döver”,
“yuvayı yapan dişi kuştur” gibi atasözleri üzerine düşününüz.

Erkek Tuvaleti/
Bayan Tuvaleti, Erkek Öğretmen/ Bayan Öğretmen gibi ikilikler bu ayrımı net biçimde göstermektedir.



Homofobi, Eşcinselliğe yönelik nefret, önyargı, korku gibi yargılar ve bunun sonucunda oluşan olumsuz duygu, tutum ve davranışlar anlamına gelir.

Cinsel Yönelim: Kişinin belirli bir cinsiyetteki kişiye karşı sürmekte olan platonik, romantik ve cinsel çekimini ifade etmekte kullanılan bir kavramdır. Heteroseksüellik, eşcinsellik, aoseksüellik, biseksüellik gibi kavramlar cinsel yönelimi belirtir. Heteroseksüellik, kişinin karşı cinsiyetten birine duygusal ve/veya cinsel çekim duymasıştır. Eşcinsellik, kişinin kendi cinsiyetinden birine duygusal ve/veya cinsel çekim duymasıştır. Biseksüellik, her iki cinsiyete birden duygusal ve/veya cinsel çekim duyulmasıdır. Biseksüel kişiler, iki cinsiyete de aynı ölçüde çekim hissetmeyebilir ve bu zamanla değişebilir.

Homofobi: Eşcinselliğe yönelik nefret, önyargı, korku gibi yargılar ve bunun sonucunda oluşan olumsuz duygu, tutum ve davranışlar anlamına gelir.

Politikaların cinsiyetlendirilmesi (Gender Mainstreaming)



Gender Mainstreaming toplumsal cinsiyetin ana akım haline getirilmesi demek. Siyasi partiler, sendikalar veya meslek kuruluşları 2000'li yılların başından itibaren, kendi bünyelerindeki ayrımcılıkların önüne geçmek, eşitliği sağlamak için toplumsal cinsiyeti ana politika, plan ve programlara dahil etmeye başladılar. **Gender Mainstreaming**, politik süreçleri yeniden örgütleme, iyileştirme, geliştirme ve demokratikleştirme stratejisidir. Bu strateji örgütün tüm karar mekanizmalarını her düzeyde etkileyerek ve bunları yeniden şekillendirerek dönüştürmeyi hedefliyor. **Toplumsal cinsiyet perspektifi** tüm karar verme süreçlerine, başlangıçtan itibaren dahil ediliyor. Böylece **cinsiyet eşitliği ilkesi, bir yapının bir sendikasının temel politikalarından örgütlenme biçimine, toplu sözleşme düzeninden uluslararası ilişkilerine, basın açıklamalarından kullandığı dilden program ve tüzük gibi ana metinlerdeki dile kadar tüm bilgi üretimi, karar verme ve eyleme süreçlerinin ayrılmaz bir parçası haline geliyor.**

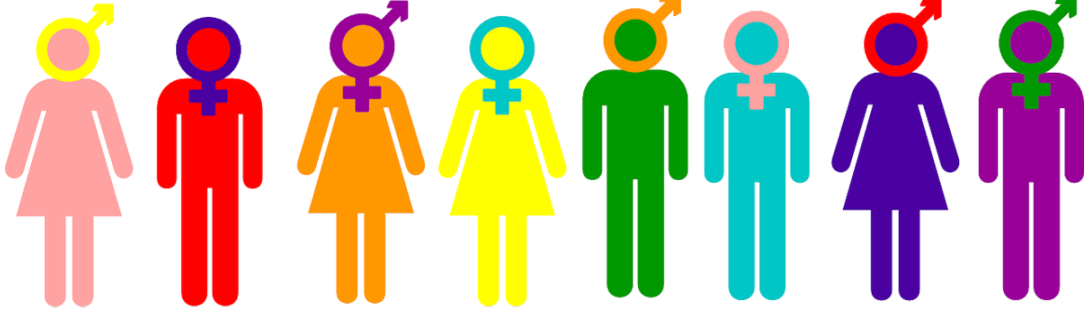


Cinsiyetin başlangıçtan itibaren ana akımlaştırılmasını bir örnekle açıklayalım:

Geçtiğimiz yıllarda özel istihdam büroları aracılığıyla işçi kiralama, sendikaların karşı çıkmasına rağmen, yasalastı. Bir grup işçi artık özel istihdam bürolarının çalışanı oldu. O dönemde bir sendika, özel istihdam bürolarına karşı bildiri yayımladı, diyelim. Bu bildirinin toplumsal cinsiyet eşitliğini gözetken bir bildiri olması için ilk satırlarından itibaren kadın, erkek LGBTİ+ işçilerin hayatlarında neleri değiştireceğinin ayrı ayrı anlatılması ve her duruma uygun bir talepler listesi hazırlanması gerekirdi. Bir sendikada veya siyasi partide toplumsal cinsiyetin ana akımlaştırılması stratejisi, yukarıdan aşağıya örgütlenir. Örgüt bu stratejiyi uygulama konusunda karar aldıktan sonra, uygulanacak politikalar ve bunu uygulayacak yapılar oluşturulur. Sendikaların büyük bölümünde politikaların cinsiyetlendirilmesi stratejisi genel olarak kadın komitelerinin yürütücülüğünde gerçekleştirilir. Fakat başlangıçtan itibaren üst yönetimler sürece dahil edilirler...



Ezelden beri devam eden **“iyi anne, iyi eş, iyi ev kadını”** anlayışının değişmesi, kadınların üzerlerine dikilmiş elbise gibi bu yakıştırmaları taşımalarının önüne geçilmesi için onların erkekler tarafından **görülen ve tanımlanan değil, gören ve tanımlayan** olmalarını sağlayacak bir dönüşüm gereklidir. Bu rol modellerini kadınlar için tekrar tekrar kullanmak, var olanın/gelenekselin yeniden üretilmesine yarar. Bu yöndeki düşünce kalıplarının yıkılması için bulunduğu yeri, yaşadığı süreçleri, bu süreçlerde yaşadığı ilişki biçimlerini gözden geçirmiş, tahlil etmiş bir yaklaşım zorunludur. Anlaşabilmek, kişiliğini oluşturabilmek, diğerleriyle eşit koşullarda var olduğunu hissetmek, susmak zorunda kalmamak, dil ve söylem değişiminin zorlanmasıyla mümkün olur; bu çabanın pek çok çalışmaya, incelikli dönüşüme, bilinçlenmeye gereksinimi bulunmaktadır. Kadınların ve LGBTİ+ bireylerin sesleri ancak böyle bir müdahaleyle duyulabilir. Bu da cinsiyetçi olmayan, bireylere eşit davranmayı esas alan bir yaklaşımla mümkündür.



♀ Kadınışçi

Her yerde her türlü emek hallerimiz için

Destekleyen Kurum

**FRIEDRICH
EBERT
STIFTUNG**